



Bedienungs- und Reinigungs- hinweise

F730/F750+SAM40

Allgemeines

Die folgenden Bedienungs- und Reinigungshinweise beschreiben in kurzer Form, wie Sie die maximale Effizienz Ihrer Abluftwärmepumpe dauerhaft gewährleisten können.

Ausführliche Informationen sind dem Benutzer- bzw. dem Installateurhandbuch zu entnehmen.

Anlagendaten

Seriennummer

Installationsdatum

Installateur

Menüpunkt	Bezeichnung / Funktion	Eingestellt
-----------	------------------------	-------------

1.1	Temperatur (Parallelverschiebung der Heizkurve)	
-----	--	--

1.9.1	Heizkurve (Verlauf der Heizkurve)	
-------	--------------------------------------	--

1.9.3	min. Vorlauftemperatur	
-------	------------------------	--

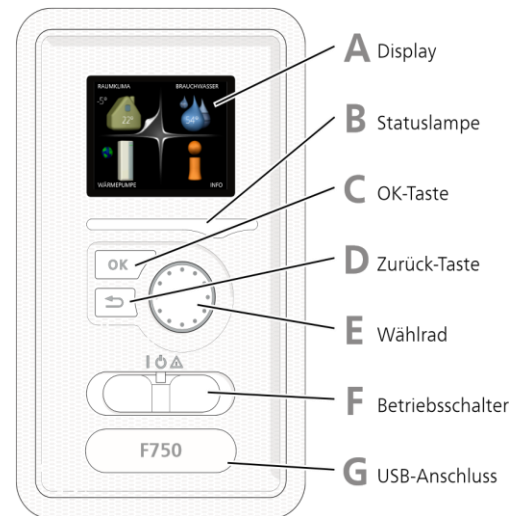
5.1.5	Ventilation (Ventilatorgeschwindigkeit, Normalstellung)	
-------	--	--

Eingestellter Fülldruck des Heizungswassers in bar :

Bedienung des Reglers

Zum Einschalten Ihrer Wärmepumpe stellen Sie den Betriebsschalter (F) auf die Stellung „I“.

Mit dem Wählrad (E) navigieren Sie durch die auf dem Display (A) angezeigten Menüebenen. Ihre Auswahl bestätigen Sie mit der „OK-Taste“. Mit der „Zurück-Taste“ verlassen Sie die ausgewählte Menüebene und kehren auf die vorherige Menüebene zurück.



Die Statuslampe (B) gibt Ihnen ein visuelles Feedback über den Zustand Ihrer Wärmepumpe. Leuchtet Sie grün, läuft Ihre Wärmepumpe störungsfrei. Leuchtet die Statuslampe rot ist ein Alarm aufgetreten und der Betrieb der Wärmepumpe ist gestört. In diesem Fall nehmen Sie bitte mit Kontakt zu Ihrem Installateur auf.

Der USB Anschluss (G) befindet sich hinter der Abdeckung. Dieser kann unter anderem für eine Datenaufzeichnung mit einem USB Stick genutzt werden.

NIBE Uplink

NIBE Uplink bietet Ihnen die Möglichkeit von jedem Ort und zu jeder Zeit über Ihren Computer, Laptop, Smartphone oder Tablet-PC die Systeminformationen Ihrer Wärmepumpe abzurufen. Für den Fall, dass Sie sich für das kostenpflichtige Premiumabo entschlossen haben, können Sie zudem Einstellungen an Ihrer Wärmepumpe vornehmen.

Folgende Voraussetzungen müssen für den Einsatz von NIBE Uplink erfüllt sein:

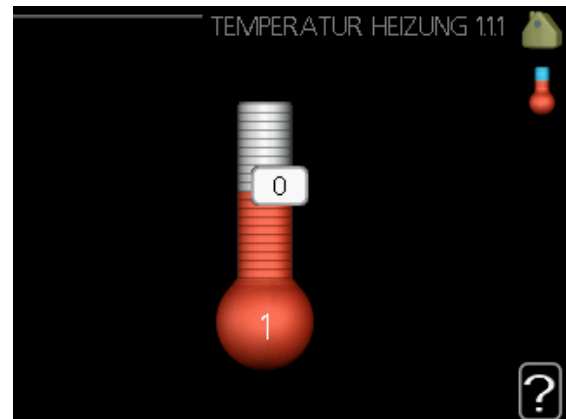
1. Ihre NIBE Wärmepumpe ist über ein Netzkabel mit Ihrem Internetrouter und somit dem Internet verbunden
2. Sie haben sich einen NIBE Uplink Account auf www.nibeuplink.com erstellt und Ihre Wärmepumpe registriert
3. Falls Sie Ihre Wärmepumpe mit Ihrem Smartphone oder Tablet-PC überwachen wollen, können Sie die NIBE Uplink App installieren oder Ihren Internetbrowser verwenden

Bedienungshinweise

! Die Energiequelle Ihrer Abluftwärmepumpe ist die Raumluft. Um erhöhte Energieverbräuche zu vermeiden, empfehlen wir in den Übergangsmonaten im Frühling bzw. Herbst die Fenster nur kurz stoßweise zu öffnen. In den Wintermonaten sollten die Fenster vollständig geschlossen bleiben.

Veränderung der Innentemperatur/ Parallelverschiebung der Heizkurve

Im Menü 1.1 können Sie die Parallelverschiebung der Heizkurve Ihres Heizsystems einstellen. Die Einstellskala bewegt sich im Bereich zwischen -10 bis +10. Je größer der eingestellte Wert ist, desto höher wird die Innentemperatur.

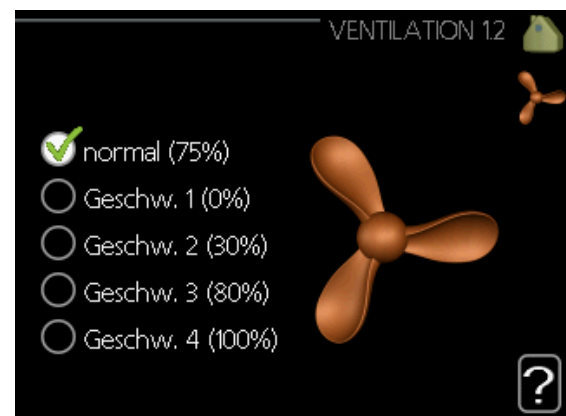


Um mit einer Fußbodenheizung eine Erhöhung der Innenraumtemperatur um ein Grad zu erreichen, genügt es in der Regel den Wert um einen Schritt zu erhöhen. Bei einem Heizkörpersystem muss der Wert um zwei bis drei Schritte angehoben werden. Bitte beachten Sie, dass die tatsächliche Veränderung der Innentemperatur nicht sofort eintritt. Der Grund hierfür ist die Trägheit Ihres Gebäudes.

Veränderung der Ventilation

Im Menü 1.2 können Sie vorübergehend die Ventilation bzw. die Geschwindigkeit des Lüfters erhöhen oder verringern. Ansonsten läuft die Lüftung im Normalmodus.

Sobald Sie eine neue Ventilatorgeschwindigkeit eingestellt haben beginnt der Countdown für die Rückstellzeit.



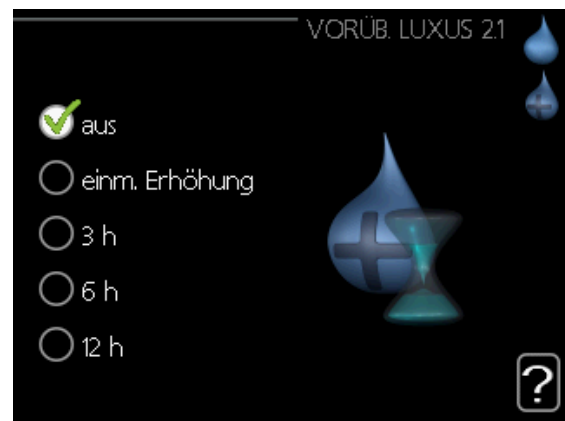
Ist der Countdown abgelaufen, wird die Lüftung zurück in den Normalmodus gestellt. Im Menü 1.9.6 können Sie manuell die Länge der Rückstellzeit anpassen. Die Rückstellzeit ist werksseitig zunächst auf 4h voreingestellt.

Bitte beachten Sie, dass die Ventilatorgeschwindigkeit ein festgelegter Wert ist. Er kann nur durch eine manuelle Anpassung geändert werden.

- ! Die hinter den Geschwindigkeitsstufen angegebenen Ventilator Drehzahlen werden während der Inbetriebnahme im Servicemenü Ihrer Wärmepumpe eingestellt und dürfen nicht verändert werden!

Brauchwasser Luxusmodus

Im Menü 2.1 können Sie bei vorübergehend gesteigerten Brauchwasserbedarf eine Erhöhung der Brauchwassertemperatur einstellen. Sie können einstellen, ob Sie eine einmalige Erhöhung der Brauchwassertemperatur des Speichers wünschen oder ob die Brauchwassertemperatur über einen längeren Zeitraum auf einem erhöhten



Niveau gehalten werden soll. Ist die Zeit abgelaufen kehrt die Wärmepumpe automatisch zum eingestellten Standard-Brauchwassermodus zurück.

- ! Bitte beachten Sie, dass mit der Aktivierung des Brauchwasser Luxusmodus der Spitzenlastwärmeerzeuger aktiviert werden kann. Dies führt ggf. zu einem erhöhten Verbrauch el. Energie.

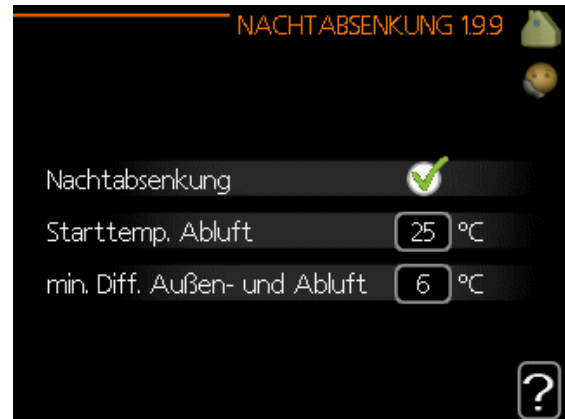
Nachtkühlung „Nachtabsenkung“

Im Menüpunkt 1.9.9 können Sie die Nachtabsenkung (Nachtkühlung) aktivieren.

Wenn in Sommernächten die Temperatur im Haus höher als die Außentemperatur ist, kann durch eine verstärkte Ventilation ein gewisser Abkühleffekt erzielt werden.

Eine wichtige Voraussetzung für die Nachtabsenkung ist, dass der Betriebsmodus der Wärmepumpe im Menüpunkt 4.2 „auto“ ausgewählt ist und das System nicht im Heizbetrieb arbeitet.

Wird die eingestellte Starttemperatur der Abluft und die minimal eingestellte Temperaturdifferenz zwischen Außen- und Abluft erreicht, wird die Geschwindigkeitsstufe 4 des Lüfters aktiviert. Damit findet ein erhöhter Lüftungsaustausch statt. Sobald die eingestellte Temperaturdifferenz zwischen Außen- und Abluft unterschritten wird, schaltet das Gerät zurück in die Nennlüftung.



Notbetrieb aktivieren

Der Notbetrieb darf nur genutzt werden, wenn an der Wärmepumpe ein Fehler aufgetreten ist. In diesem Modus wird der Verdichter abgeschaltet und die elektrische Heizpatrone aktiviert. Das Display Ihrer Wärmepumpe ist ausgeschaltet und die Statuslampe leuchtet gelb

Reinigungshinweise

Bitte beachten Sie, dass es sich bei den folgenden Reinigungshinweisen um kleinere eigenständig durchführbare Maßnahmen an Ihrer Abluftwärmepumpe handelt.

Eine Wartung sollte in regelmäßigen Intervallen (erstmalig 12 Monate nach Installation, danach alle 24 Monate) durch ein Fachunternehmen durchgeführt werden.

Abluftventil und Filter reinigen

Drehen Sie das Abluftventil aus dem Einsteckstutzen und entnehmen Sie den Filter. Sie reinigen den Filter durch ausschütteln bzw. aussaugen. Reinigen Sie den Filter **NICHT** feucht!



Bitte beachten Sie, dass nicht jedes Abluftventil zwangsweise mit einem Filter ausgestattet ist. Wichtig ist daher, dass Sie den Filter nach der Reinigung stets an das zugehörige Abluftventil montieren.

Wir empfehlen die Filter 6-8 Wochen nach dem Einbau auf Verschmutzungen zu überprüfen und gegebenenfalls zu reinigen. Sind die Filter zu stark verschmutzt sollten diese erneuert werden. Weitere Überprüfungen sollten je nach Bedarf erfolgen.

Das Abluftventil können Sie mit einer kleinen Bürste oder einem feuchten Tuch reinigen.

Bitte beachten Sie, dass Sie beim Reinigen des Abluftventiles nicht die Einstellung des innenliegenden Ventilkörpers (vgl. Abbildung oben) verändern.

Ersatzfilter können Sie über unseren Filtershop unter <http://nibeshop.de/> beziehen.

	Artikelnummer
Filter für Abluftventil DN100	FA100
Filter für Abluftventil DN125	FA125

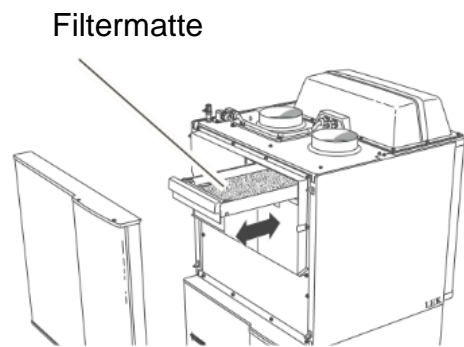
Luftfilter reinigen

Wenn eine Filterreinigung erforderlich ist, erhalten Sie eine entsprechende Mitteilung über das Display Ihrer Wärmepumpe. Angezeigt wird diese Meldung auf dem Display Ihrer Wärmepumpe in Form des rechts abgebildeten Symbols.



Für eine Filterreinigung führen Sie bitte die folgenden Schritte durch:

1. Schalten Sie die Wärmepumpe am Regler aus
2. Ziehen Sie die gesteckte Frontabdeckung ab
3. Entnehmen Sie die Filterkassette
4. Entnehmen Sie die Filtermatte aus der Filterkassette
5. Schütteln bzw. saugen sie die Filtermatte aus
Verwenden Sie **KEINE** Flüssigkeiten bei der Reinigung der Filtermatte
6. Prüfen Sie die Filtermatte auf Schäden
7. Setzen Sie die Filtermatte wieder in die Filterkassette ein und montieren anschließend die Filterkassette und bringen die Frontabdeckung wieder an
8. Schalten Sie die fertig montierte Wärmepumpe am Regler ein.



Falls das Zuluftmodul SAM40 mit Ihrer Abluftwärmepumpe verbunden ist, führen Sie eine Filterreinigung entsprechend des bereits beschriebenen Vorgehens auch dort durch.

Die Filtermatte sollte nach Bedarf erneuert werden. Wir empfehlen die Filtermatte nach spätestens 2 Jahren zu erneuern.

Ersatzfilter können Sie über unseren Filtershop unter <http://nibeshop.de/> beziehen.

Standardfilter für NIBE
Abluftwärmepumpen

Artikelnummer

434321

Frischluftventil und Filter reinigen

Falls das Zuluftmodul SAM40 mit Ihrer Abluftwärmepumpe verbunden ist, entfällt dieser Abschnitt.

! Bitte beachten Sie, dass Ihr Frischluftventil immer vollständig geöffnet sein muss.

Für die Reinigung der Frischluftventile in der Außenwand ziehen Sie zunächst das Innenteil des Ventils ab. Entfernen Sie die Filtermatte und waschen Sie die Filtermatte mit klarem Wasser aus.



! Falls Sie in Ihrem Frischluftventil einen alternativen Filter einsetzen, beachten Sie bitte die vom Filterhersteller angegebenen Reinigungshinweise

Wischen Sie das Innenteil und Unterteil des Ventils sowie die Wanddurchführung mit einem feuchten Tuch aus. Sobald alle gereinigten Komponenten getrocknet sind, können Sie die Filtermatte und das Innenteil des Ventils wieder montieren.

Wir empfehlen die Filtermatte [einmal jährlich auszutauschen](#).

! Bitte beachten Sie, dass Sie während der Reinigungsarbeiten nicht die Einstellung der Irisblende verändern.

Ersatzfilter können Sie über unseren Filtershop unter <http://nibeshop.de/> beziehen.

	Artikelnummer
Standardfilter für FRV / VFLR	FRV-SF
Allergenfilter für FRV / VFLR	FRV-AF

Kondensatablauf kontrollieren

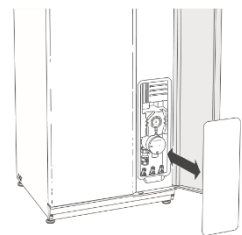
Die Ableitung des Kondensates ist durch regelmäßige Sichtkontrolle und bedarfsabhängiger Reinigung sicherzustellen.

Der Kondensatablauf ist frei zugänglich zu montieren. Wir empfehlen eine [vierteljährliche Sichtprüfung](#).



Druck kontrollieren

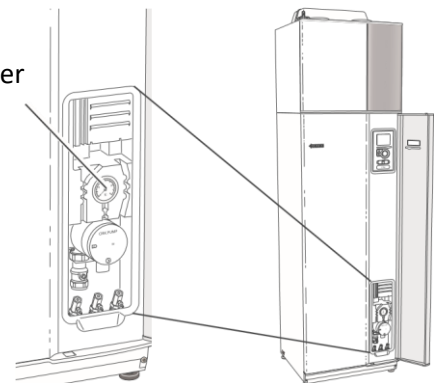
Öffnen Sie die Tür Ihrer Abluftwärmepumpe und entfernen Sie die mit einem Magnet befestigte Serviceabdeckung.



Der Druck wird von Ihrem Fachhandwerker in Abhängigkeit von Ihrem System eingestellt. Ist der Druck auf dem Manometer auf 0 bar gefallen oder auf über 2,5 bar gestiegen, sollten Sie Ihren Installateur kontaktieren.

Bitte beachten Sie, dass zum Nachfüllen Ihrer Heizungsanlage eine spezielle Nachfülleinrichtung (mit Systemtrenner) verwendet werden muss. Bitte beachten Sie weiterhin, dass die Anforderungen an die Wasserqualität des Füll- und Ergänzungswassers nach VDI 2035 Teil I und II eingehalten werden müssen. Gegebenenfalls fragen Sie Ihren Fachhandwerker zu diesem Thema.

Manometer



Sonstiges

- Sie können für Ihre Abluftwärmepumpe eine Herstellergarantie von 5 Jahren erhalten. Diese Garantie gilt unter der Einhaltung
 - Der Garantiebedingungen (einzusehen auf <https://www.nibe.de/>)
 - Der Online-Registrierung Ihrer Anlage auf NIBE Uplink
 - Einer fachgerechten Inbetriebnahme durch einen Fachbetrieb
 - Der regelmäßigen fachgerechten Wartung durch einen Fachbetrieb mit Nachweis
 - Erste Wartung 12 Monate nach der Installation bzw. Inbetriebnahme
 - Folgende Wartungen sind im 24 monatigen Rhythmus durchzuführen

- Eine Betrachtung der Energieverbräuche sollte immer über den Zeitraum eines Jahres erfolgen. Erst dann ist es möglich den Energieverbrauch und die resultierenden Energiekosten entsprechend einzuordnen und zu bewerten.

- Bei der Inbetriebnahme Ihrer Abluftwärmepumpe wird in der Regel der „Auto-Modus“ aktiviert. Wir empfehlen diesen beizubehalten, da der elektrische Zusatzwärmeerzeuger in diesem Modus nur bei Bedarf eingesetzt wird.

- Bei Fragen zu Ihrer NIBE Abluftwärmepumpe oder zu weiteren NIBE Produkten steht Ihnen Ihr NIBE Effizienzpartner sowie die Firma NIBE Systemtechnik GmbH gern zur Verfügung

Änderungen vorbehalten!

NIBE Systemtechnik GmbH, Am Reiherpfahl 3, 29223 Celle
Tel.: 05141 75 46-0, Fax: 05141 7546-99, E-Mail: info@nibe.de, www.nibe.de