



Installationshilfe

NIBE™ F750

Abluftwärmepumpe

F750 mit zusätzlichem Speicher VPB200
und Zuluftmodul SAM40

Inhalt Anschlusssatz DEW40



AXC40-Box



2 Fühler



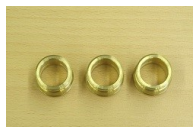
2 Kabelbinder

Dreizehventil
mit MotorRückschlagven-
til

Absperrhahn

4 O-Ringe und 1
Flachdichtung2 Metallclip 28
u. 1 Clip 22 mm

Kunststoffclip

3 isolierte
Flexrohre mit
90°-Bogen3 Einsteckstück
22 mm x 3/4"Winkelkuppel-
lung3 Reduzieren-
gen 28-22 mm4 Verstärkungs-
hülsenKlemmring-
mutter u. Stop-
fen 22 mm

Stopfen 15 mm

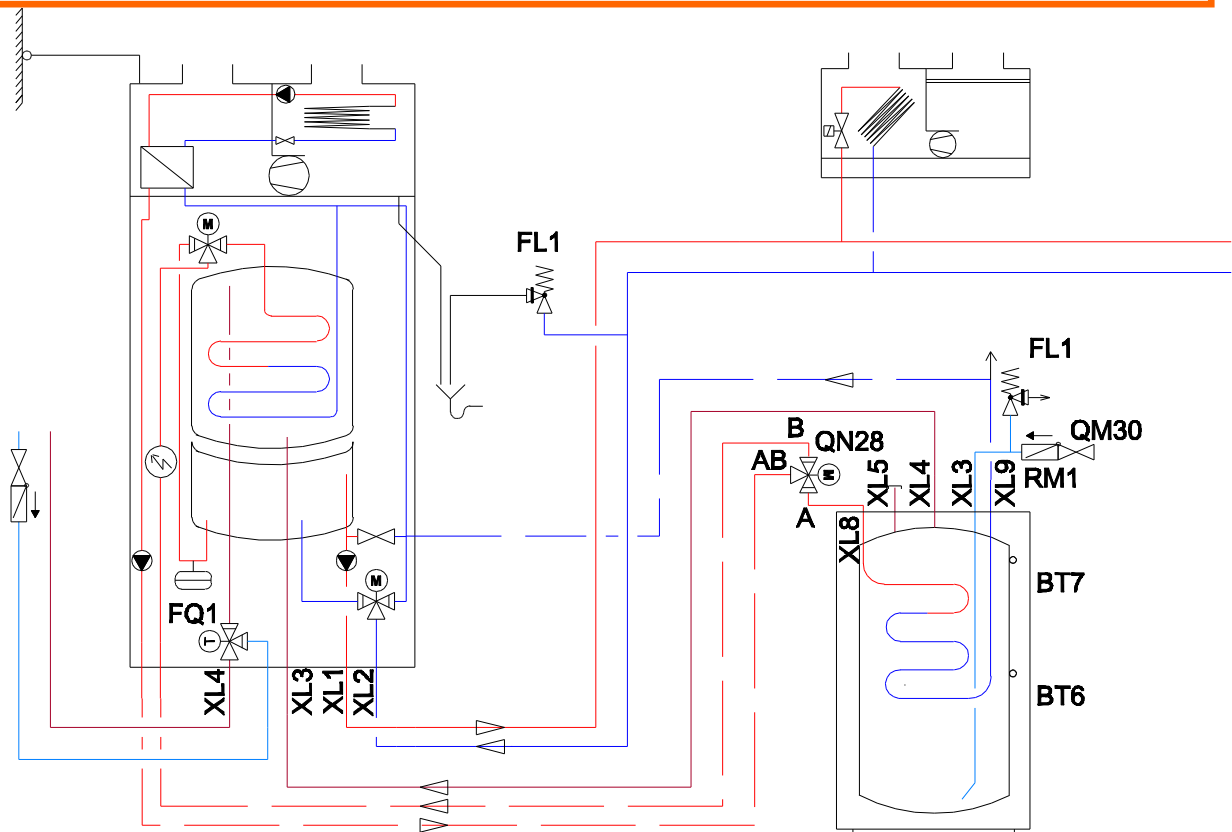
4 x M5-
Scharube3 Connex-
Verschraubun-
gen 22 mmT-Stück mit
EntlüftungVerbindungs-
stück 22 mm
mit O-Ringen

WICHTIGER HINWEIS
Anschluss der Wärmepumpen an das Heizungsverteilsystem, Vermeidung von Sauerstoffeintritt

Sauerstoffeintrag in das Heizungswasser ist durch eine fachgerechte Materialwahl und Installation zu verhindern. Siehe auch VDI – Richtlinie 2035 Blatt 2

Anschlussleitungen und Verbindungen sind mit für die Heizungsinstallation zugelassenen diffusionsdichten Materialien auszuführen.

Diese Forderung wird durch herkömmliche flexible Anschlussschläuche mit einem Innenschlauch aus EPDM in der Regel nicht erfüllt.


Legende

FL1	Sicherheitsventil
FQ1	Thermomischventil— es ist bereits im F750 eingebaut
QM30	Absperrhahn—gehört zum Lieferumfang des DEW40
RM1	Rückschlagventil—gehört zum Lieferumfang des DEW40
QN28	Dreiwegeventil mit Motor— gehört zum Lieferumfang des DEW40
BT7	oberer Speicherfühler—gehört zum Lieferumfang des DEW40
BT6	unterer Speicherfühler—gehört zum Lieferumfang des DEW40

Bei den gestrichelt gezeichneten Rohrleitungen handelt es sich um Flexrohre, die zum Lieferumfang des DEW40 gehören

Installationsablauf

Wichtig!

Der VPB200 sollte immer links neben dem F750 aufgestellt werden.

Sollte im Fall der Erweiterung der Anlage der F750 bereits installiert sein, so schalten Sie diesen aus, trennen Sie die Stromversorgung und entleeren Sie die Anlage.

1. Entfernen Sie die vordere Abdeckung des VPB200.
2. Der Rohrsatz DEW40 beinhaltet 3 Flexrohr, von denen das erste mit einer Winkelkupplung,



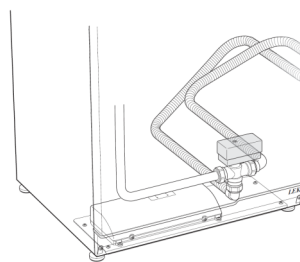
das nächste mit dem Verbindungsstück,



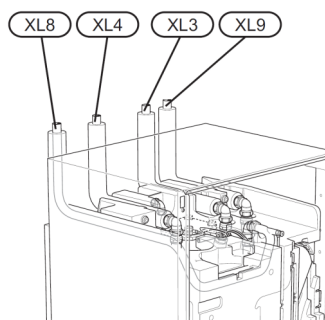
und das dritte Rohr mit O-Ringen versehen wird:



3. Montieren Sie die Zusatzplatine im unteren Bereich des Speichers und befestigen sie diese mit den beiliegenden Schrauben.
4. Befestigen Sie den Cu-Bogen des Flexrohres mit der Winkelkupplung mittels der montierten Schelle auf dem Blech der Zusatzplatine.
5. Auf diesem Bogen montieren Sie das Dreiwegeventil mit dem Anschluss „AB“. Sie benötigen dazu eine Verstärkungshülse und eine Reduzierung 28x22 mm. Dabei sollte der Anschluss „A“ nach links und der Anschluss „B“ nach rechts ausgerichtet sein.



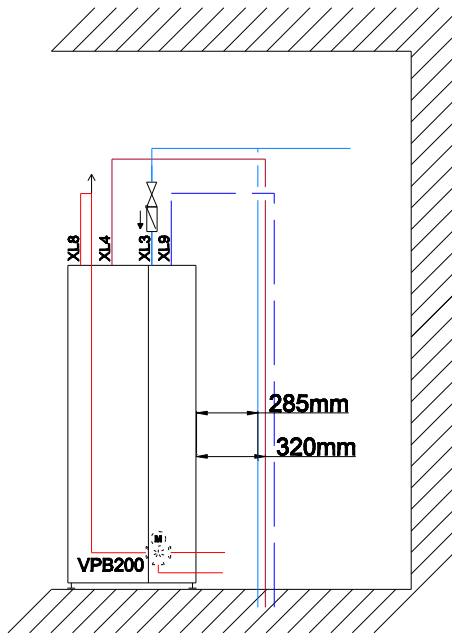
6. Das Flexrohr mit den außenliegenden O-Ringen schließen sie mit dem Cu-Bogen am Abgang B des Dreiwegeventils an. Hierfür benötigen Sie ebenfalls eine Verstärkungshülse und eine Reduzierung 28x22 mm.
7. Verbinden Sie den Anschluss „A“ des Dreiwegeventils mittels eines bauseitigen Rohres an dem Anschluss XL8. Dieses Rohr verlegen Sie auf der Rückseite des Speichers. Für den Anschluss an das Dreiwegeventils benötigen sie wieder eine Verstärkungshülse und eine Reduzierung 28x22 mm.



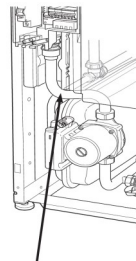
8. Montieren Sie das dritte Flexrohr mit dem T-Stück und der Entlüftung am Anschluss XL9 des Speichers.



9. Stellen Sie nun den VPB200 auf seine endgültige Position und richten Sie ihn aus.
10. Verlegen Sie nun ein bauseitiges Cu-Rohr für die Verbindung zwischen XL4 am VPBS und XL3 am F750 und für den Kaltwasseranschluss des Thermomischers im F750 gemäß der nachfolgenden Zeichnung auf der Wand, vor der später der F750 steht.

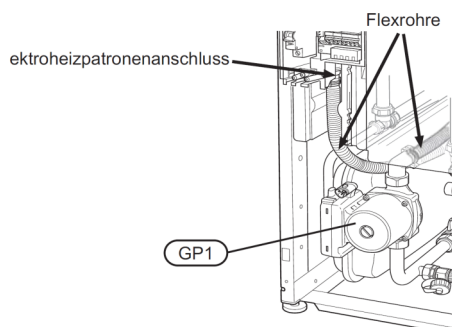


11. Entfernen Sie die vorderen Abdeckungen des F750, sowie die rechte seitliche Abdeckung der Speichereinheit.
12. Montieren Sie die Kompressoreinheit auf der Speichereinheit. Stellen Sie den F750 an seine endgültige Position und richten Sie ihn aus.
13. Entfernen Sie das Rohr über der Ladepumpe GP1.



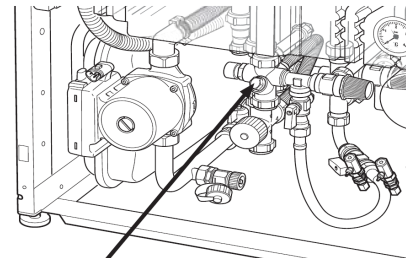
Rohr demontieren

14. Montieren Sie nun das Rohr mit der Winkelkupplung an der Ladepumpe GP1 und das Rohr mit den außenliegenden O-Ringen am Heizpatronenanschluss.



14.

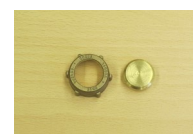
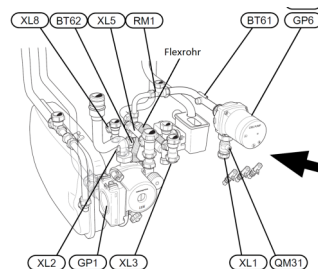
15. Demontieren Sie das Absperr- u. Rückschlagventil an der Kaltwasserarmaturengruppe des F750 und ersetzen Sie dieses durch den mitgelieferten Stopfen. Dieses ist nur bei F750 alter Bauweise Art.-Nr. 066063 erforderlich. Bei den F750 neuer Baureihe Art.-Nr. 066018, bei denen auch die Sicherheitsventile separat geliefert werden, entfällt dieser Punkt.



Stopfen



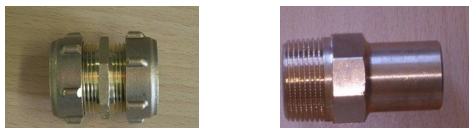
16. Demontieren Sie das Flexrohr, welches die Kaltwasserleitung mit dem Thermomischer im F750 verbindet und verschließen Sie den Anschluss am Kaltwasserzulauf mit dem mitgelieferten Stopfen 22 mm.



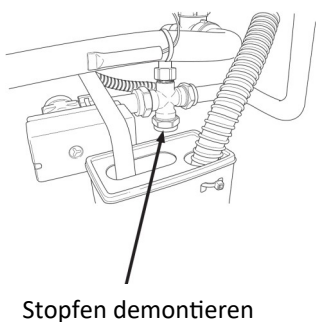
17. Verbinden Sie die Kaltwasserleitung, welches Sie zuvor hinter dem F750 nach unten verlegt haben, mit dem Kaltwasserzulauf des Thermomischer im F750. Eine Connex-Verschraubung für die Verbindung des Flexrohres mit der Kaltwasserleitung ist beigelegt.



18. Schließen Sie nun den Warmwasserausgang XL4 des VPB200, den Sie zuvor schon hinter dem F750 nach unten geführt haben, an den Kaltwasseranschluss XL3 des F750 an. Sollten Sie kein Press- bzw. Stecksystem für Kupferrohre verwenden, so können Sie mit einer Connex-Verschraubung und einem Einsteckstück einen Übergang auf ein Außengewinde schaffen.



19. Das dritte Flexrohr, das bereits am Anschluss XL9 des Speichers angeschlossen ist, schließen Sie mittels des Verbindungsstückes am Vierwegestück des F750 an.

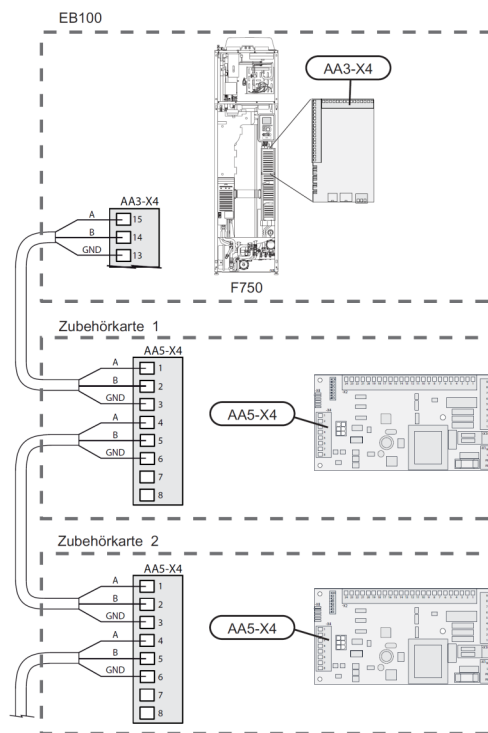


Anschluss der Spannungsversorgung

Die Zusatzplatine des DEW40 und des SAM40 sind werkseitig mit einem 3 m langen Stromversorgungskabel mit Stecker ausgestattet

Anschluss der Kommunikationsleitung

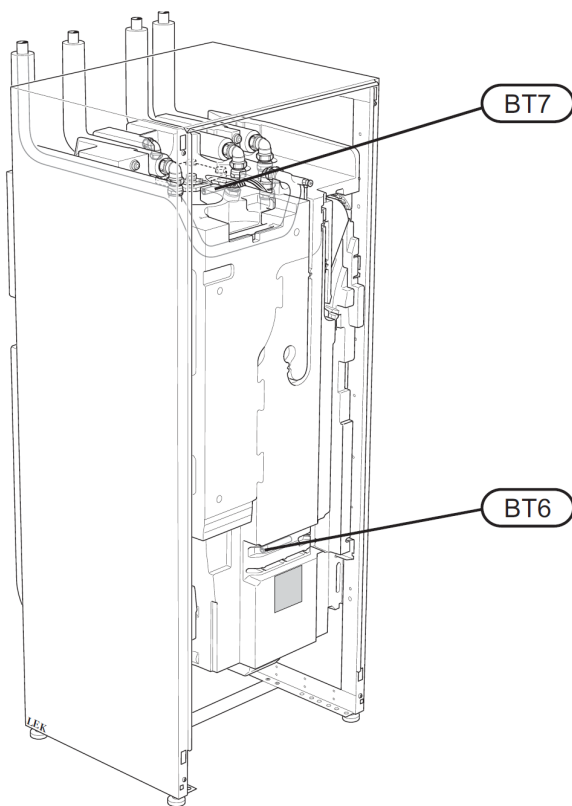
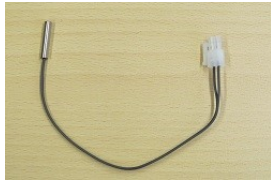
Die Zusatzplatine wird über das werkseitig montierte Kommunikationskabel. Dieses hat eine Länge von 3,5 m. Sollen mehrere Zusatzplatinen, wie in diesem Fall angeschlossen werden, so geschieht dieses in Reihe gemäß der nachfolgenden Zeichnung bzw. Tabelle.



Farbe	Wärmepumpe (AA3-X4)	Andere Zubehörplatine (AA5-X4)
Weiß (A)	15	4
Braun (B)	14	5
Grün (GND)	13	6

Fühleranschluss

Die zwei Fühler werden als Speicherfühler BT7, BT6 an den entsprechenden Stellen montiert

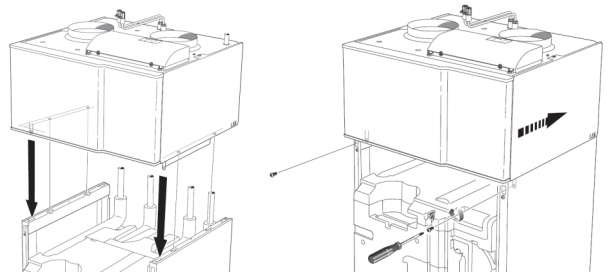


Befestigen Sie die Fühlerkabel mit den beiliegenden Kunststoffclips.



Montage des SAM40

Nun kann das SAM40-Modul auf den VPB-Speicher gesetzt werden und mit Schrauben von Vorne gesichert werden.



Das SAM40 wird als erster Verbraucher im Heizkreis, unmittelbar hinter der Wärmepumpe, an das Wärmeverteilsystem angeschlossen.

Die Stromversorgung des SAM40 erfolgt mit dem bereits werksseitig montierten Netzkabel. Das Kommunikationskabel wird entsprechend der Anschlusszeichnung auf S. 6 erstellt. Die Reihenfolge der Komponenten, also ob erst der Speicher auf den F750 angeklemt wird und anschließend das SAM40 auf der Zusatzplatine des VPBS-Speichers oder umgekehrt ist unerheblich.

NIBE Systemtechnik GmbH, Am Reiherpfahl 3, 29223 Celle
Tel: 05141/7546-0, Fax: 05141/7546-99, E-mail: info@nibe.de, www.nibe.de



Irrtum und Änderungen vorbehalten!